



Bangath Systems

Logiciels et Ingénierie des Données

Dakar - SENEGAL

Contact

+221 77 588 64 26

info@bangath.com



Budget du Sénégal Synthèses Graphiques Et Comparaisons

LFI 2023 - LFI 2024 - PLFR 2024 - PLFI 2025

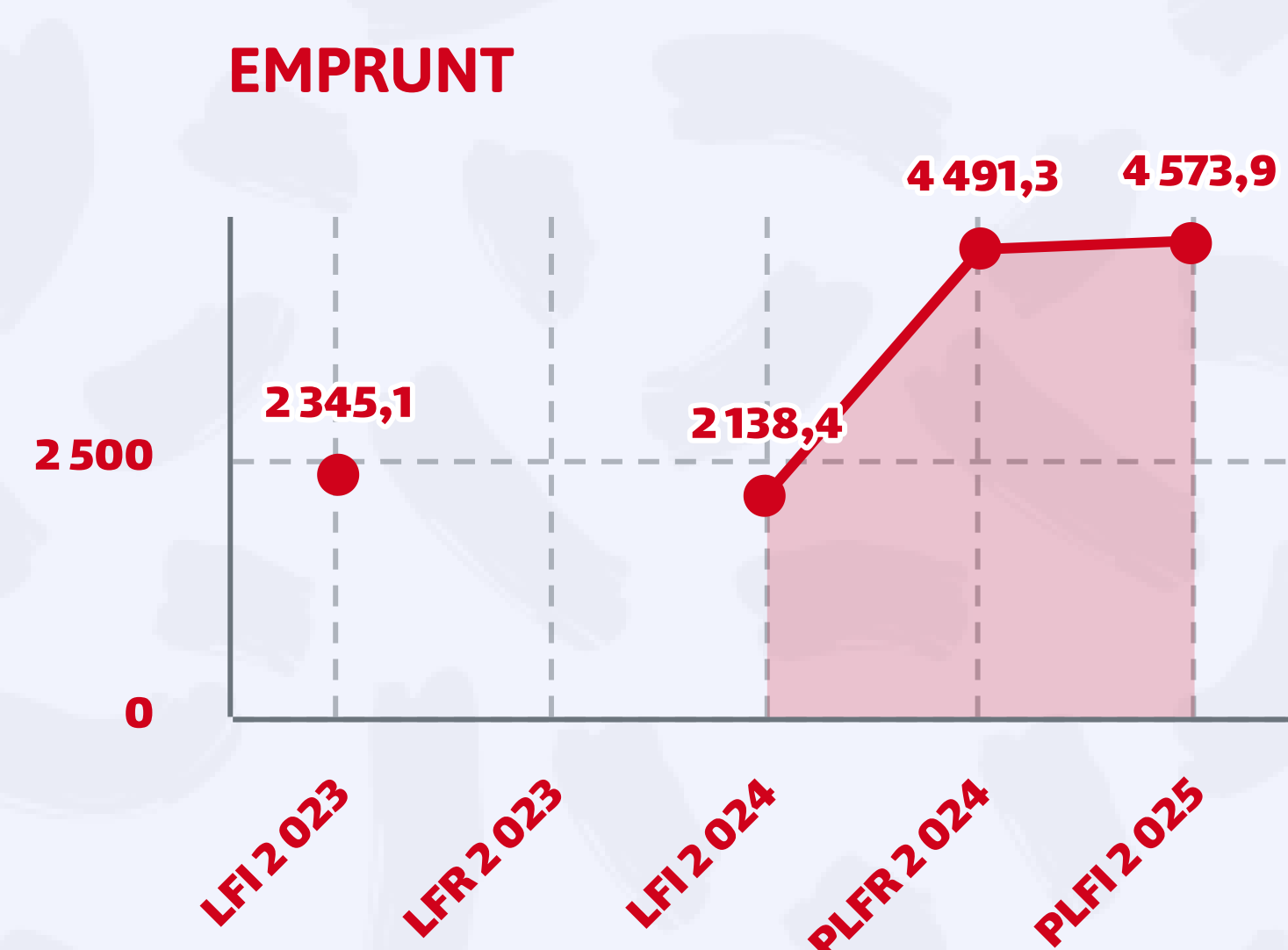
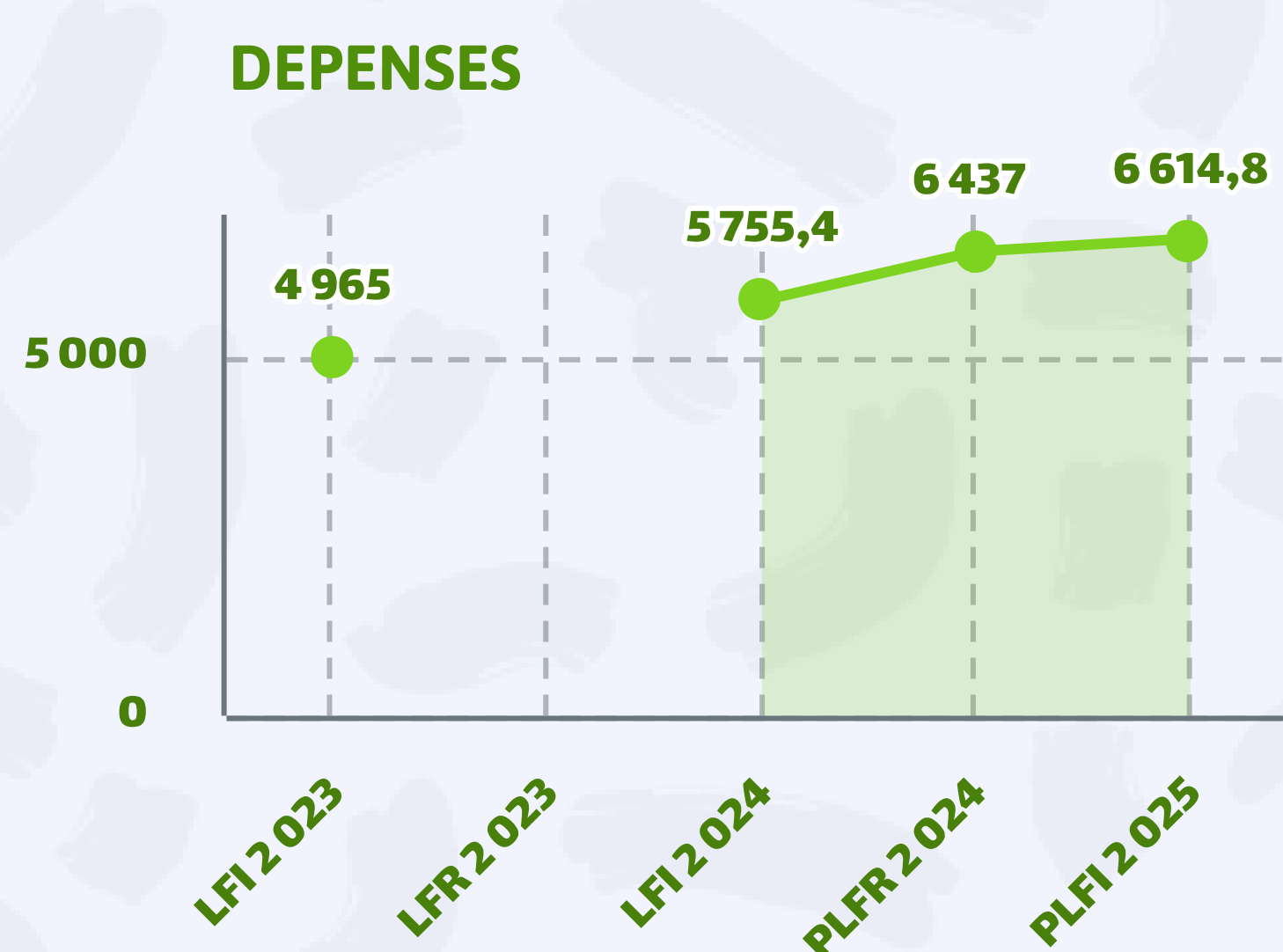
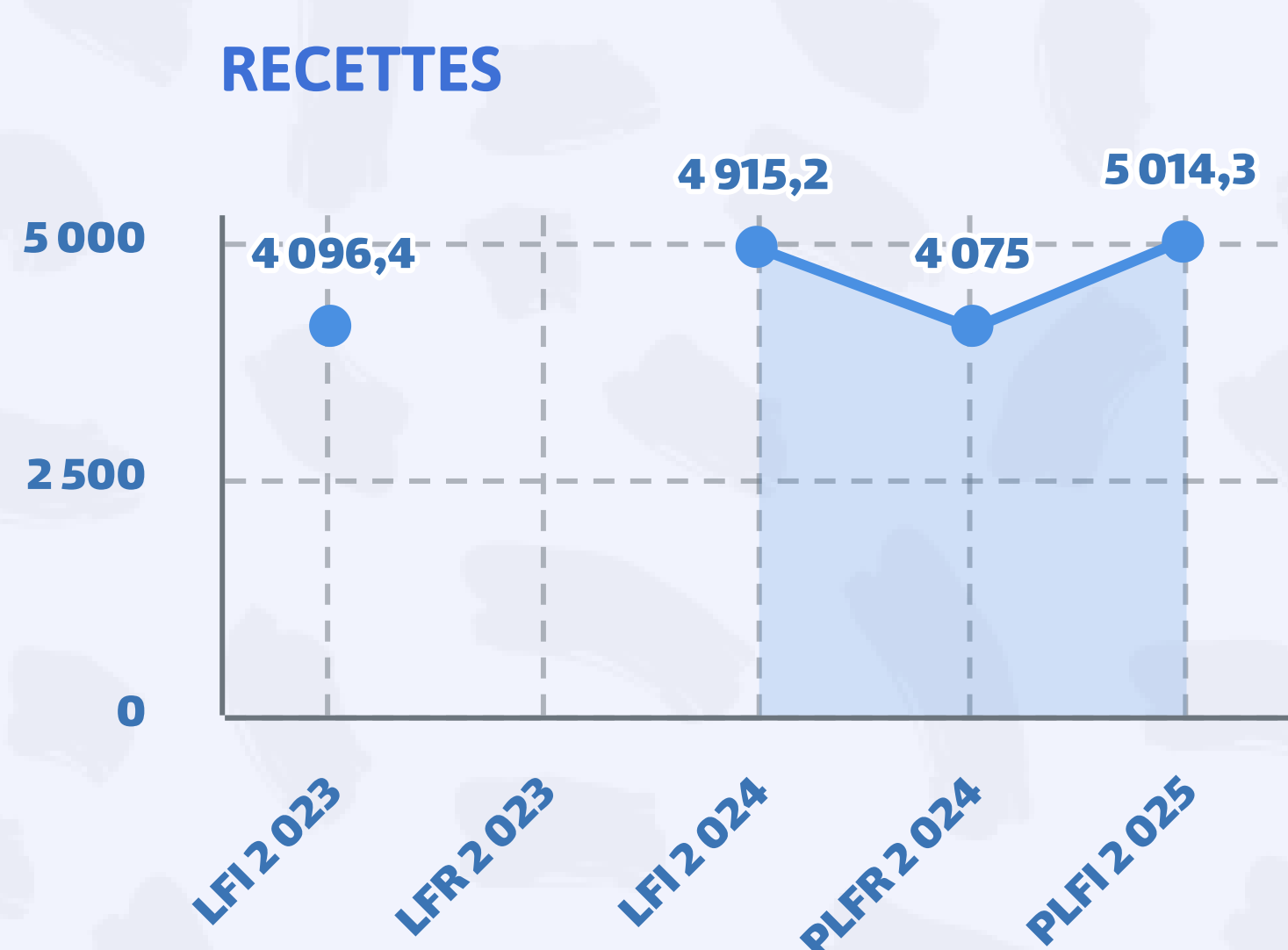
Par Arona Oumar KANE

Budget du Sénégal / Comparatif

Tous les montants indiqués sont en milliards de FCFA

Tableau Comparatif Lois de Finances 2023, 2024, 2025

	LFI 2023	LFR 2023	LFI 2024	PLFR 2024	PLFI 2025
RECETTES INTERNES	3 640,5	DONNEES NON DISPONIBLES	4 390,0	3 789,1	4 649,6
RECETTES FISCALES	3 486,7	DONNEES NON DISPONIBLES	4 180,0	3 620,0	4 359,6
RECETTES NON FISCALES	153,8	DONNEES NON DISPONIBLES	210,0	169,1	190,0
COMPTES SPECIAUX TRES.	176,9	DONNEES NON DISPONIBLES	221,5	220,0	219,7
RECETTES EXTERNES	279,0	DONNEES NON DISPONIBLES	303,8	65,5	245,0
DONS EN CAPITAL	232,3	DONNEES NON DISPONIBLES	256,6	65,5	200,0
DONS BUDGETAIRES	46,7	DONNEES NON DISPONIBLES	47,2	00,0	45,0
TOTAL RECETTES	4 096,4	DONNEES NON DISPONIBLES	4 915,2	4 075,0	5 014,3
DEPENSES DE FONCTIONNEMENT	3 376,7	DONNEES NON DISPONIBLES	3 697,6	4 137,4	4 348,1
INTERETS & COMMISSIONS	424,3	DONNEES NON DISPONIBLES	578,3	824,0	932,1
DEPENSES DE PERSONNEL	1 273,0	DONNEES NON DISPONIBLES	1 442,5	1 442,5	1 485,5
BIENS ET SERVICES & T.C	1 679,4	DONNEES NON DISPONIBLES	1 676,9	1 871,0	1 930,5
COMPTES SPECIAUX TRES.	176,9	DONNEES NON DISPONIBLES	221,5	220,4	219,7
DEPENSES D'INVESTISSEMENT	1 588,2	DONNEES NON DISPONIBLES	1 836,3	2 079,2	2 047,0
S/ RESSOURCES INTERNES	920,3	DONNEES NON DISPONIBLES	1 034,7	900,7	880,0
S/ RESSOURCES EXTERNES	677,9	DONNEES NON DISPONIBLES	701,6	1 178,5	1 167,0
TOTAL DEPENSES	4 965,0	DONNEES NON DISPONIBLES	5 755,4	6 437,0	6 614,8
DEFICIT	- 1 045,5	DONNEES NON DISPONIBLES	- 840,2	- 2 362,0	- 1 600,4
EMPRUNTS	2 345,1	DONNEES NON DISPONIBLES	2 138,4	4 491,3	4 573,9
REMBOURSEMENTS	1 269,6	DONNEES NON DISPONIBLES	1 248,2	2 079,3	2 923,4



Budget du Sénégal / LFI 2024

Tous les montants indiqués sont en milliards de FCFA

Synthèse de la Loi de Finances Initiale 2024

RECETTE (+20,0%)

DEPENSES(+11,9%)

DEFICIT(%PIB -3,9%)

EMPRUNT-8,8%)

4 915,2

Milliards

-

5 755,4

Milliards

=

-840,2

Milliards

←

2 138,4

Milliards

BUDGET INITIAL

Dépenses + Amortissement + OPEX

7053,6

Milliards

PIB

D'après % Déficit

21 543,6

Milliards

RECETTES

Budget Général

4 389,9

+20,6%

Recettes Internes

Milliards

▲

Recettes Externes

303,8

+8,9%

Milliards

▲

Comptes Spéciaux du Trésor

221,5

+25,2%

Recettes | Dépenses

Milliards

▲

DEPENSES

Budget Général

3 697,6

+9,5%

Dépenses de Fonct. Transferts courants

Milliards

▲

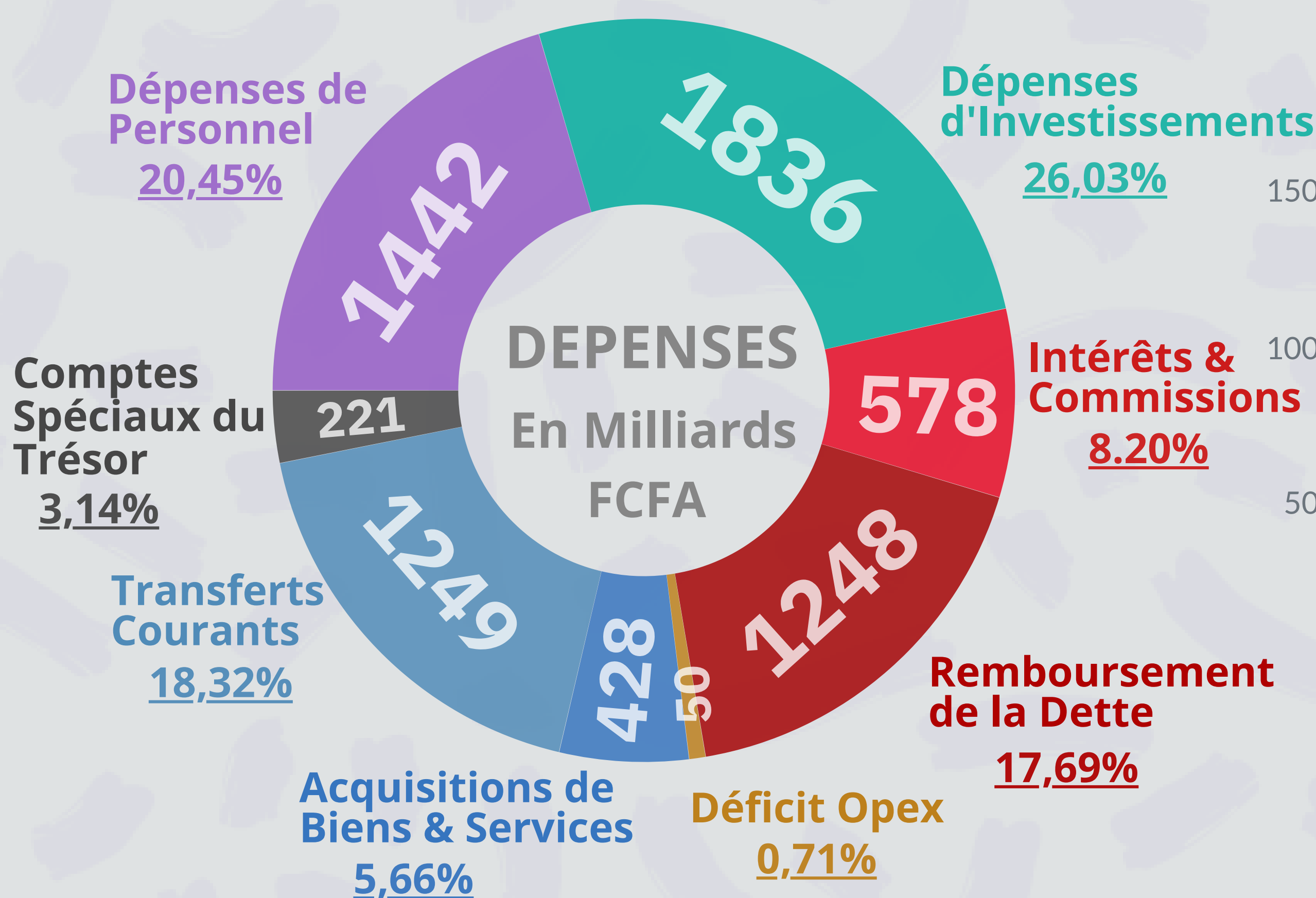
Dépenses d'Investissement

1 836,3

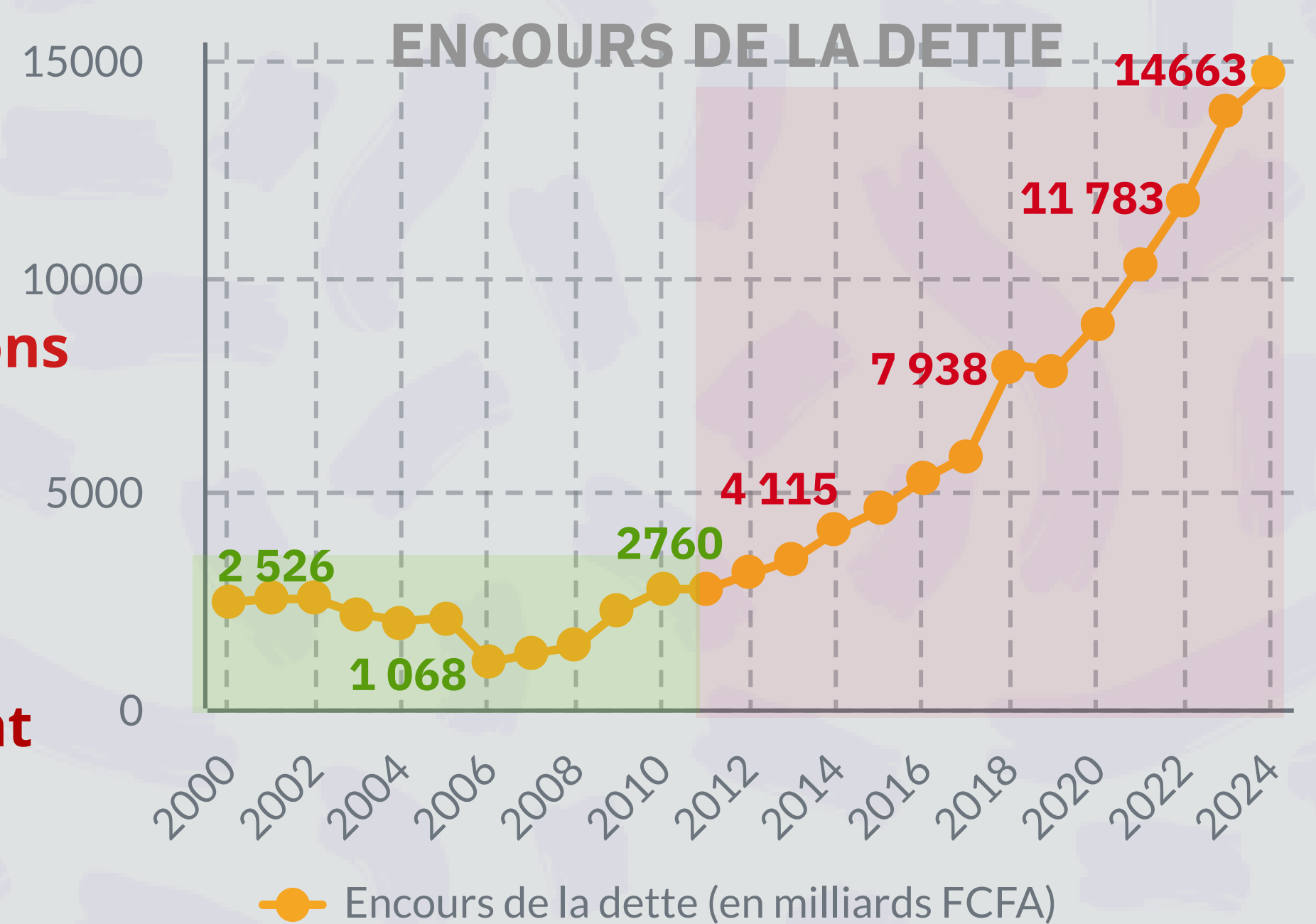
+15,6%

Milliards

▲



50 (Déficit OPEX)



SERVICE DE LA DETTE

Amortissement de la Dette

1 248,2

Milliards

-1,7%

Intérêts et Commissions

578,3

Milliards

+36,3%

Encours Après Amortissement

14 663

Milliards

+6,5%

SOURCES LFI 2023, LFI 2024, DPBEP 2025-2027, Direction Prévision et Etudes Economiques.
 CALCULS SIADE Système Intégré d'Analyse de Données Economiques, par Bangath Systems
 POURCENTAGES Avec signe + ou - : par rapport à 2023. Sans signe : part dans le budget

Avertissement : Des coquilles peuvent apparaître sur les chiffres. Veuillez signaler toute erreur à info@bangath.com pour correction.

Par Arona Oumar KANE (C) Copyright Bangath Systems 2024

Budget du Sénégal / PLFR 2024

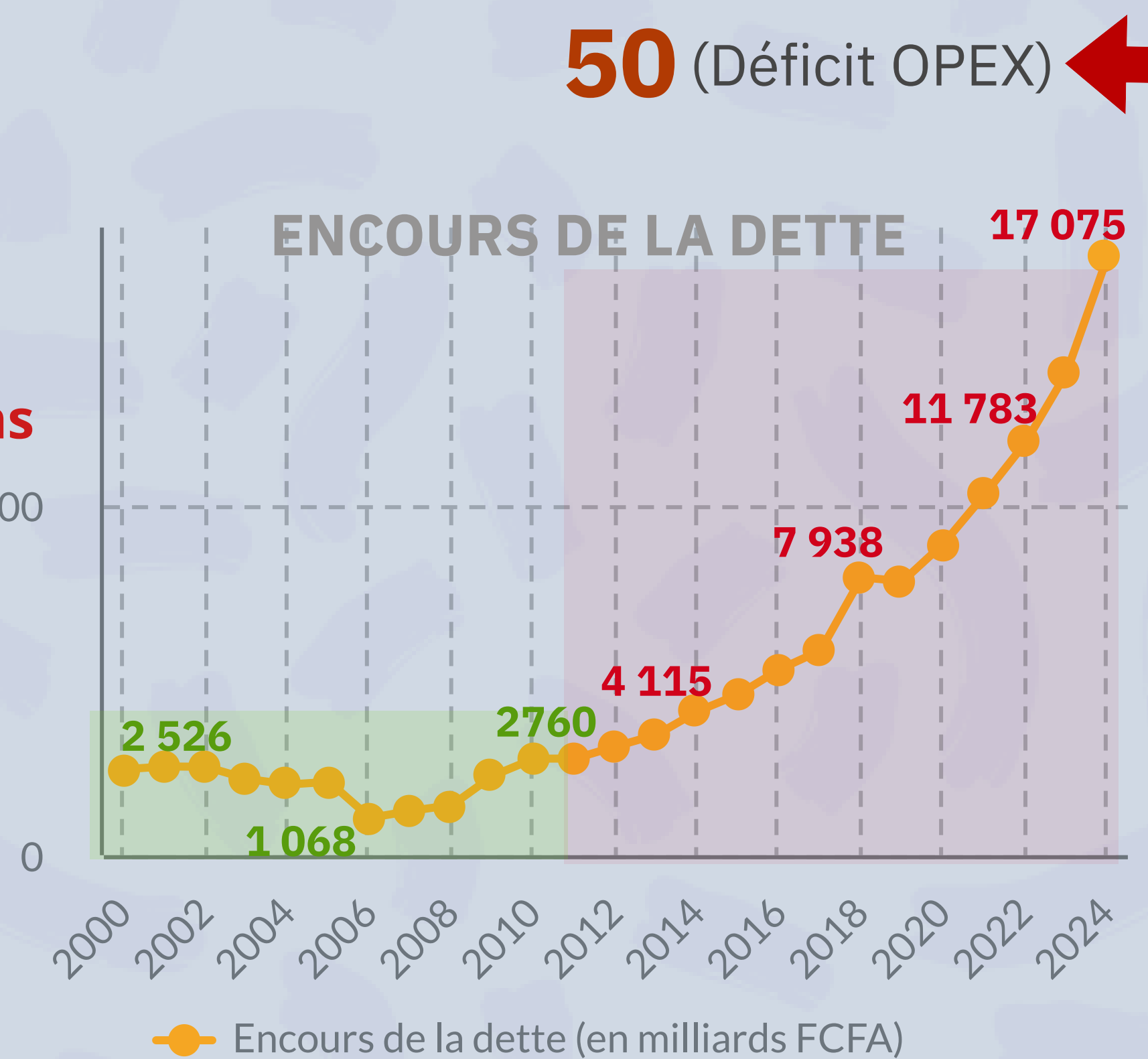
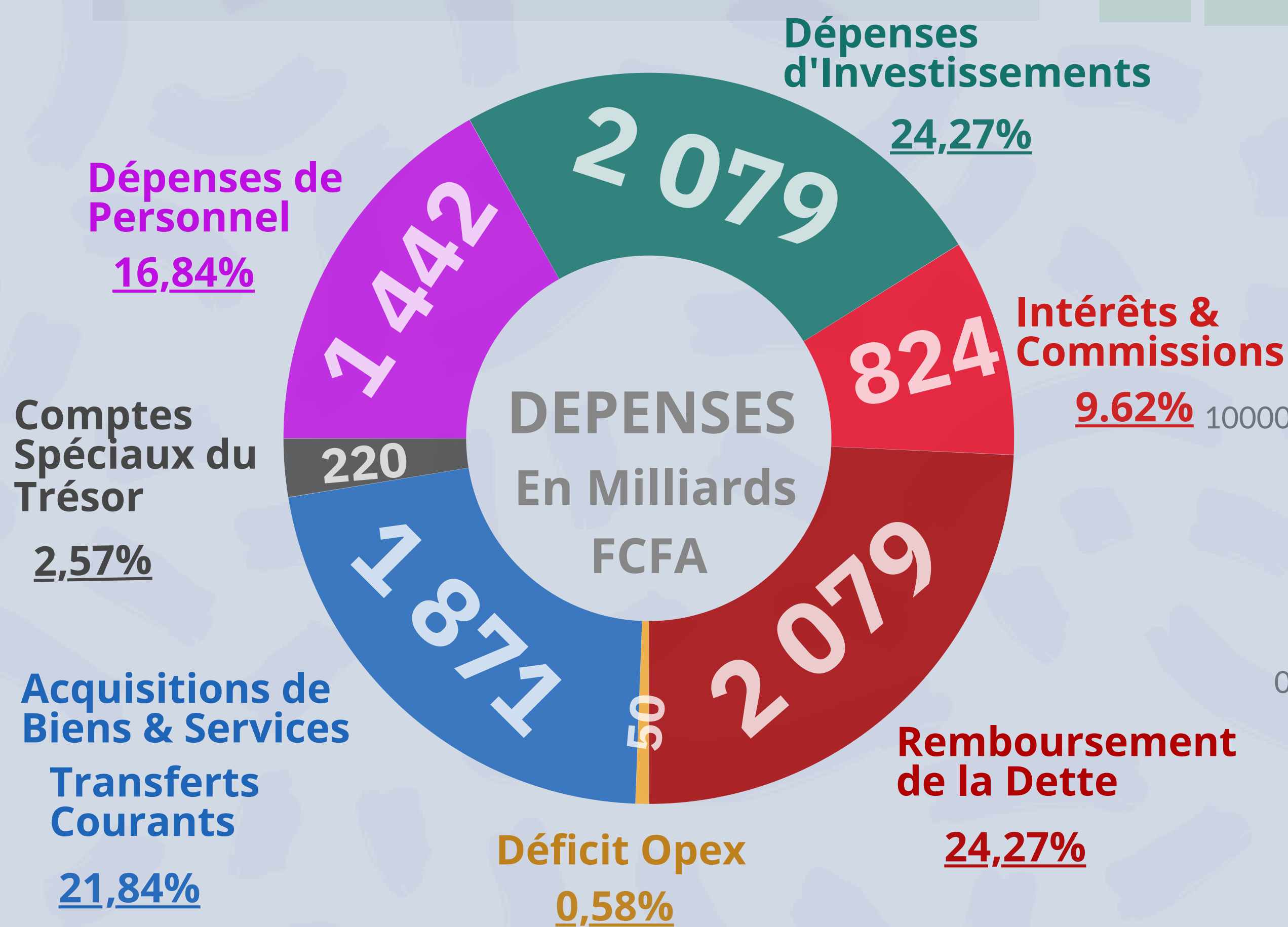
Tous les montants indiqués sont en milliards de FCFA

Synthèse du Projet de Loi de Finances Rectificative 2024

RECETTES	DEPENSES	DEFICIT (%PIB -11,6%)	EMPRUNT
4 075 - 840,2 (-17,1%)	6 437 + 681,6 (+11,9%)	-2 362 +1 521,8 (+181,1%)	4 491,3 + 2 352,9 (+110%)



RECETTES	Budget Général	3 789,1	-13,7%
	Recettes Internes	- 600,9	▼
	Recettes Externes	65,5 - 238,3	-78,4% ▼
DEPENSES	Comptes Spéciaux du Trésor	220,4	-0,5%
	Recettes Dépenses	- 1,1	▼
	Budget Général	4 137,4	+11,9%
Dépenses de Fonct. Transferts courants	+ 439,8	▲	
Dépenses d'Investissement	2 079,2	+13,2%	
		+ 242,9	▲



SERVICE DE LA DETTE

Amortissement de la Dette	2 079,3	+66,6%
Intérêts et Commissions	824	+42,5%
Encours Après Amortissement	17 075	+6,5%

SOURCES LFI 2024, PLFR 2024, DPBEP 2025-2027, Direction Prévision et Etudes Economiques
 CALCULS SIADE Système Intégré d'Analyse de Données Economiques, par Bangath Systems
 POURCENTAGES Avec signe + ou - : par rapport à LFI 2024. Sans signe : part dans le budget

Budget du Sénégal / PLFI 2025

Tous les montants indiqués sont en milliards de FCFA

Synthèse du Projet de Loi de Finances Initiale 2025

RECETTES

5 014,3
+939,3
(+19,1%)

DEPENSES

6 614,8
+177,8
(+2,8%)

DEFICIT (%PIB -7,08%)

-1600,4
-761,6
(-32,3%)

EMPRUNT

4 573,9
+82,6
(+1,8%)

BUDGET INITIAL

Dépenses + Amortissement + OPEX

9 588,2
Milliards

PIB
D'après % Déficit

22 604,5
Milliards

RECETTES

Budget Général
Recettes Internes **4 549,6** +20,1%
+760,5 ▲
Recettes Externes **245,0** +274%
+179,5 ▲

DEPENSES

Comptes Spéciaux
du Trésor **219,7** -0,3%
-0,7 ▼
Budget Général
Dépenses de Fonct.
Transferts courants **4 348,7** +5,1%
+211,3 ▲
Dépenses
d'Investissement **2 047,0** -1,55%
-32,2 ▼

Dépenses d'Investissements
21,35%

50 (Déficit OPEX)

Dépenses de
Personnel
15,49%

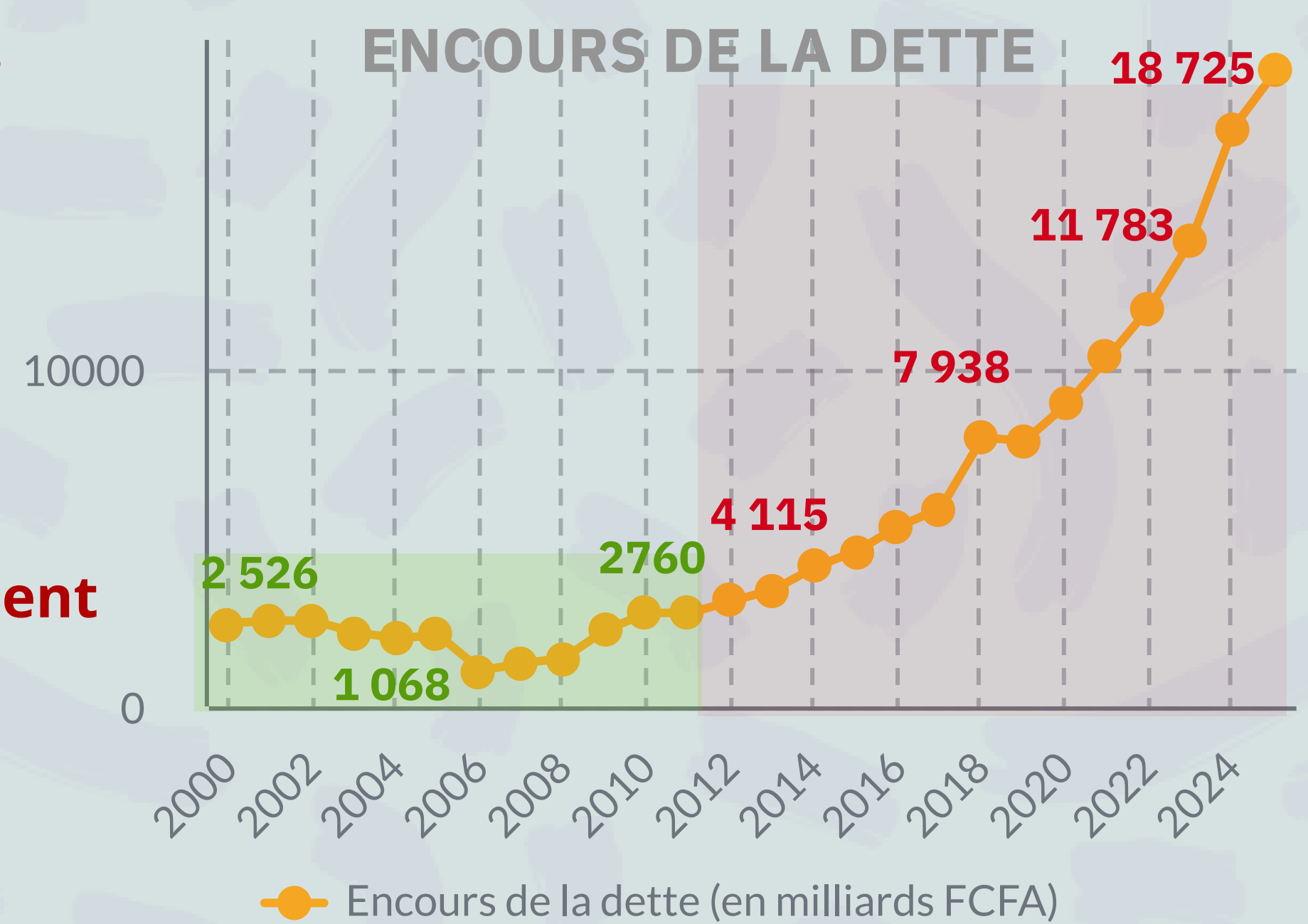
Comptes
Spéciaux du
Trésor
2,29%

Acquisitions Biens
& Services
Transferts Courants
20,13%

Déficit OPEX
0,52%

Intérêts &
Commissions
9,72%

Remboursement
de la Dette
30,48%



SERVICE DE LA DETTE

Amortissement
de la Dette
2 923,4
Milliards
+40,6%

Intérêts et
Commissions
932,1
Milliards
+13,1%

Encours Après
Amortissement
18 725
Milliards
+9,7%

Dépenses de
Personnel
1 485,5
Milliards
+13,3%

Achats Biens
et Services
1 930,5
Milliards
+3,2%

Transferts
Courants

SOURCES LFR 2024, LFI 2025, DPBEP 2025-2027, Direction Prévision et Etudes Economiques.
CALCULS SIADE Système Intégré d'Analyse de Données Economiques, par Bangath Systems
POURCENTAGES Avec signe + ou - : par rapport à la LFR2024. Sans signe : part dans le budget

Avertissement : Des coquilles peuvent apparaître sur les chiffres.
Veuillez signaler toute erreur à info@bangath.com pour correction.

Par Arona Oumar KANE (C) Copyright Bangath Systems 2024



BUDGET GENERAL

Le budget général du Sénégal représente l'ensemble des ressources et des charges de l'État pour une année budgétaire donnée. Il inclut toutes les recettes collectées et les dépenses effectuées par le gouvernement dans le cadre de ses fonctions économiques et sociales.



COMPTES SPECIAUX DU TRESOR

Les comptes spéciaux du Trésor sont des comptes spécifiques gérés par l'État en dehors du budget général. Ils sont utilisés pour des opérations financières particulières qui nécessitent une comptabilité distincte. Ils s'équilibrent en recettes et en dépenses



RECETTES

Les recettes représentent l'ensemble des ressources financières perçues par l'État. Elles se divisent en deux grandes catégories : les recettes internes et les recettes externes.



RECETTES INTERNES

Les recettes internes proviennent des ressources générées au sein du pays, incluant les impôts, les taxes, les droits de douane, les redevances et les cotisations sociales. Elles sont cruciales pour le financement des dépenses publiques sans dépendre de l'extérieur.



RECETTES EXTERNES

Les recettes externes sont les ressources financières obtenues de l'extérieur du pays. Elles incluent les aides financières, les dons obtenus auprès des institutions internationales ou des pays étrangers. A ne pas confondre avec l'emprunt qui alimente la dette.



DEPENSES

Les dépenses regroupent l'ensemble des décaissements de l'État pour financer ses activités et programmes. Elles se subdivisent en plusieurs catégories, incluant les dépenses de fonctionnement et les dépenses d'investissement, les intérêts et commissions de la dette



DEFICIT

Le déficit budgétaire survient lorsque les dépenses de l'État excèdent ses recettes. Il indique un besoin de financement supplémentaire que le gouvernement doit combler, souvent par l'emprunt. Lorsque les dépenses sont inférieures aux recettes, on parle d'excédent.



EMPRUNT

L'emprunt est une source de financement pour l'État lorsqu'il y a un déficit budgétaire. Le gouvernement emprunte des fonds sur les marchés financiers nationaux et internationaux pour couvrir ses besoins de financement.



AMORTISSEMENT

L'amortissement représente un montant versé aux créanciers de l'État pour réduire l'encours de la dette. En principe, l'amortissement devrait se faire avec la croissance générée, grâce aux recettes internes, mais depuis quelques années, on constate le recours systématique à l'emprunt pour rembourser une partie de la dette.



INTERETS DE LA DETTE

Les intérêts de la dette sont les paiements périodiques effectués par l'État pour rémunérer les prêteurs. Ils constituent une charge financière liée aux emprunts. Ils sont inclus dans les dépenses ordinaires du budget général ou dépenses de fonctionnement



COMMISSION DE LA DETTE

Les commissions de la dette sont des frais additionnels associés à la gestion et à la souscription des emprunts. Elles incluent les frais de conseil, de garantie, et d'autres coûts financiers.



SERVICE DE LA DETTE

Le service de la dette englobe l'ensemble des paiements effectués pour honorer les emprunts, incluant l'amortissement, les intérêts et les commissions. C'est une part importante des dépenses de l'État.



DEPENSES DE PERSONNEL

Les dépenses de personnel concernent les salaires et les rémunérations versés aux fonctionnaires et employés de l'État. Elles constituent une part significative des dépenses de fonctionnement.



ACHATS DE BIENS ET SERVICES

Ces achats couvrent les dépenses liées à l'acquisition de biens et de services nécessaires au fonctionnement des administrations publiques, tels que les voitures, les biens immobiliers, les voyages, l'organisation d'événements.



TRANSFERTS COURANTS

Les transferts courants incluent les subventions, les dotations aux institutions constitutionnelles, aux entreprises publiques et aux collectivités territoriales, les aides sociales et les autres paiements de transfert effectués par l'État sans contrepartie directe.



BUDGET INITIAL

Le Budget initial correspond au montant arrêté dans la loi de finances initiale. Ce montant est égal aux dépenses prévues, augmentées de l'amortissement. En principe, l'amortissement n'est pas censé être pris en compte dans le Budget, mais cette synthèse reflète les chiffres validés par la Loi de Finances initiale 2024



DEPENSES DE FONCTIONNEMENT

Les dépenses de fonctionnement, ou dépenses ordinaires, regroupent l'ensemble des coûts nécessaires au fonctionnement courant des services publics. Elles incluent les salaires, les achats de biens et services, les transferts courants et la charge financière de la dette.



DEPENSES D'INVESTISSEMENT

Les dépenses d'investissement, ou dépenses en capital, concernent les fonds utilisés pour financer des projets à long terme, tels que les infrastructures, les équipements publics, et les programmes de développement. Elles visent à améliorer la capacité productive du pays.



(C) Copyright Bangath Systems 2024
Reproduction autorisée pour la presse et pour
tout usage non commerciale

Bangath Systems est une entreprise sénégalaise du numérique spécialisée dans le développement de logiciels d'analyse de données et de services d'ingénierie recourant aux méthodes de Machine Learning utilisées par les applications d'Intelligence Artificielle. L'entreprise propose une gamme de services autour de l'exploitation et de la valorisation des données, incluant le décryptage à but éditorial destiné à la presse, la synthèse de documents complexes, telle que celle-ci résumant les lois de finances, la valorisation du patrimoine dormant des données d'entreprise à des fins d'optimisation des process et de création de valeur.

Contact

+221 77 588 64 26
info@bangath.com

DOCUMENT NON DESTINE A LA VENTE